

VOTE DES SUBVENTIONS

M. le Maire annonce son souhait de créer une commission spécifique pour l'attribution des subventions. Il explique la complexité d'analyse des demandes. Il préconise une commission d'élus et de représentants des associations afin d'établir ensemble des critères plus justes en fonction des besoins.

L'assemblée est favorable à la création d'une commission à l'unanimité.

PRESENTATION ET VOTE DES TAUX D'IMPOSITION

M. le Maire présente l'état de notification des taux d'imposition des taxes directes locales pour 2011. **L'assemblée décide de maintenir les taux 2010 à l'unanimité.**

SIGNATURES DE CONTRATS ET DE DEVIS

Consultation pour la 2^{ème} tranche de travaux de l'école élémentaire :

6 entreprises ont été consultées et un affichage a été fait en mairie.

Une seule entreprise a répondu : Sarl DUBOIS pour 92 959,46 € TTC.

L'assemblée retient l'entreprise DUBOIS et autorise la signature du devis à l'unanimité.

Contrat d'engagement de l'orchestre pour le 13 juillet au soir : 1850 € avec l'association « VENEZ DANSER » de Villemandeur.

L'assemblée autorise la signature du contrat à l'unanimité.

Extension du contrat de maintenance pour le nouveau serveur informatique : le coût de l'extension de 3 ans est inclus dans l'achat du serveur : 1064 € TTC.

L'assemblée autorise la signature du contrat à l'unanimité.

Analyse et inventaire du réseau d'éclairage public : 4 entreprises consultées.

4 entreprises ont répondu. L'entreprise IDELUM est la moins-disante avec une proposition de 3 707,60 €. Les autres propositions varient entre 4 186 € et 11 595 €.

L'assemblée retient l'entreprise IDELUM et autorise la signature à l'unanimité

COMMUNAUTE DE COMMUNES

La CCF adhère à l'ADEL pour son développement économique.

Le SITOMAP, dans ses statuts, n'a prévu pour les communautés de communes que des représentants titulaires. M. Claude CHARAMON devient donc titulaire.

Il est rappelé que tous les syndicats devraient disparaître. L'hypothèse de transférer la compétence gestion de l'eau à la CCF a été évoquée en lieu et place du SIPEP Trainou-Loury.

M. le Maire explique que le transfert des syndicats vers les communautés de communes ne sera pas simple car les regroupements ne sont pas les mêmes.

INFORMATIONS DIVERSES

COLLEGE : confirmation d'un établissement de 700 places à **Trainou** avec Loury pour septembre 2014.

Restauration prévue pour la capacité globale. La collectivité doit réfléchir au devenir du collège actuel car il sera rétrocédé à la commune. Le principe d'une salle polyvalente est retenu avec mise à disposition par les Trianiens hors temps scolaire.

Le principe d'une salle de sport est également retenu. La salle de sport sera intégrée dans le dossier de Partenariat Public Privé. La collectivité devra payer sur 20 ans, pour partie, cet équipement qu'elle partagera avec le collège. Le coût comprendra la construction, les charges de fonctionnement, l'entretien et la rétrocession au bout de 20 ans.

Le montant n'est pas connu actuellement.

RELAIS ORANGE : Contrairement à tout ce que l'on peut entendre ou voir sur un site bien connu à Trainou, il n'y aura pas de relais Orange. En effet, le Conseil Municipal a émis un avis défavorable à ce projet. Une simple demande verbale d'un opérateur a été faite à M. BARRE et transmise à l'assemblée lors d'une réunion du conseil municipal.

Prochain Conseil Municipal le 27 avril 2011 à 20 h 30



Mairie de
1103, rue de la République - ☎ 02.38.65.63.08

www.mairie-trainou.fr

AVRIL 2011

Entre Noues et Forêt



Trois ans ensemble

Trois ans déjà que nous travaillons ensemble à la vie de notre commune.

En regardant ce qui a été réalisé, toute l'équipe municipale peut être fière.

Chacun aura dans sa compétence donné le meilleur de ce qu'il pouvait fournir et c'est bien le plus important, même si cela est perfectible. Les esprits chagrins et les contradicteurs trouveront encore et toujours à critiquer ! Qu'importe, le regard sur les trois années passées montre le chemin et ouvre celui à parcourir pour les trois prochaines.

Les finances sont saines et des programmes d'aménagement et de réfection peuvent sereinement s'envisager, le plus délicat sera de faire les meilleurs choix, car tout n'est pas économiquement réalisable.



Trainou a intégré la Communauté de Communes de la Forêt et est en position d'influence dans celle-ci avec un Vice Président et sept représentants.



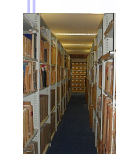
Trainou est partenaire du Conseil Général dans le projet du nouveau collège qui devrait comprendre salle polyvalente et salle de sports associées, et le passage de l'actuel collège au patrimoine Trianien. Cela veut dire que dans les deux ans à venir, il va falloir réfléchir à sa future utilisation, aux frais d'entretien et de transformation induits.



Trainou est engagée dans la réflexion du centre ville et la création d'espaces commerciaux place Léon Pierrot.

Enfin, **Trainou** avance dans chaque domaine de vie, que ce soit, la petite enfance, les jeunes, la vie scolaire, les associations, la restauration, le patrimoine, les équipements et installations, la vie au pays, les embellissements, le lien social, la voirie et la sécurité, la communication, le développement économique, l'aménagement de l'urbanisme local, la culture, et tout ce qui est de la gestion quotidienne municipale des moyens matériels et humains, par des créations, des aménagements, des réparations, des remplacements, des embellissements, des remises en état ou à niveau.

Le contexte général de mise en œuvre de toutes ces réalisations est délicat à plus d'un titre. En effet, les changements nationaux en ce qui concerne les procédures, les finances, les services et responsabilités, perturbent, complexifient et augmentent les charges de travail.



Localement, c'est la mise à jour des documents, procédures, conventions qui sont générateurs de temps perdu. Il faut reprendre des archives, pour certaines de dix ans d'âge, pour les remettre à niveau et finaliser un travail non mené à terme, ou bien rechercher des textes pour créer de A à Z le document manquant. Un travail de fourmi, invisible mais prenant qui devrait être terminé en grande partie d'ici trois à quatre ans.

Bien entendu nous restons à votre écoute pour travailler ensemble et la prochaine exposition concernant le bilan mi-mandat et les projets à venir sera pour vous l'occasion d'échanges avec les élus pour une meilleure prise en compte de vos souhaits.

De la part de toute l'équipe municipale, un grand **merci à tous pour votre confiance.**

Michel POTHAIN

A vos agendas

Mai 2011

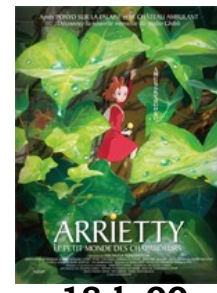
- 7, 8, 21 & 29 - AST Pétanque Championnats
- 8 - FNACA & Anciens Combattants Cérémonie Victoire 1945
- 6, 7 & 8 - AST Pêche Challenge intercommunal
- 14, 21 & 28 - TLT Théâtre Représentations
- 15 - Trainou Divertissements Spectacle de magie
- 21 - Renc'Arts - Soirée Country
- 22 - AST Pêche et Amicale Chasse Concours
- 28 & 29 - Trainou en Fête Fête de la Nature
- Marché champêtre - Tir à l'Arc - Pêche
- Vide-grenier, Théâtre, Pétanque, Peintarel,...



Cérémonie de la Victoire 39-45 Le 8 Mai 2011

Programme
10 h 30 Rassemblement place du 19 mars
10 h 45 Départ du défilé la Batterie Fanfare, les Anciens Combattants, la FNACA, les Pompiers
La cérémonie sera suivie d'un vin d'honneur à la salle des Fêtes de Trainou avec collation pour les enfants

Cinémobile Place Léon Pierrot



Lundi
25
Avril
2011

18 h 00



20 h 30

Trainou en Fête

28 & 29 Mai 2011

Animations & Exposants



Base de Loisirs (Etang)

Mairie
Place de l'Eglise
Gymnase



Vive la musique !

Vous jouez d'un instrument de musique ?
Ne faites plus les timides et venez avec votre instrument partager un moment de convivialité avec les autres musiciens de Trainou
le samedi 18 juin 2011
pour le plaisir de tous !



Maisons fleuries

Les inscriptions au concours des « Maisons fleuries » se feront
du 1er mai au 15 juin 2011
Le bulletin d'inscription et le règlement sont à retirer en Mairie et chez les commerçants de Trainou

Urbanisme

L'annulation en novembre 2010 du PLU (Plan Local d'Urbanisme) de janvier 2008, a conduit la municipalité à lancer plusieurs actions visant à permettre l'urbanisation future et actuelle.

Actions lancées par le Conseil Municipal

1. Une nouvelle commission d'urbanisme composée uniquement d'élus a été mise en place
2. Un cabinet d'ingénierie (EDC2I) a été choisi pour accompagner la commune.
3. Un avocat a été mandaté pour appréhender les questions juridiques.
4. Une délibération de lancement d'un PLU (Plan Local d'Urbanisme) a été prise.
5. Révision du POS (Plan d'Occupation des Sols) de 1993 pour l'emprise du futur collège.
6. Révision du POS (Plan d'Occupation des Sols) de 1993 pour résoudre les problèmes d'entrée de bourg (Noue Veslée, Clos Rossignol).

Concernant les points 5 et 6

L'annulation d'un PLU permet la révision exceptionnelle d'un POS pendant 2 ans en attendant l'élaboration d'un nouveau plan d'urbanisme.
Ces révisions doivent avoir pour objet un caractère d'intérêt général et ne pas remettre en cause l'économie générale du POS.

Deux registres (un pour chaque révision) sont à disposition en Mairie. Ces registres sont le recueil de toutes les observations des Trianiens ainsi que des comptes-rendus de réunions

Concernant le point 4

Le PLU est maintenant soumis à de nouvelles directives issues du « Grenelle 2 ». Ces directives incluent une étude d'environnement et tendent à protéger encore plus les espaces agricoles et naturels tout en favorisant la densification urbaine.

Un registre est également à disposition

Une réunion et une enquête publique seront tenues pour les révisions du POS (Plan d'Occupation des Sols).



Céline QUERO,
Responsable Petite Enfance
Communauté Communes de la Forêt
invite les familles intéressées à la
réunion d'information sur
L'accueil de Loisirs des vacances d'été

qui se tiendra le
Jeudi 12 mai 2011
à 18 h 30
À la Mairie de Trainou



CHANTIER MOBILE

Du 22 mars au 6 juin 2011,

La circulation sur la route départementale 124 sera en circulation alternée et réglée par feux tricolores. La vitesse est limitée à 50 km/h aux abords du chantier et il est interdit de stationner et de dépasser aux abords du chantier.
Motif : Travaux France Télécom : terrassement sur accotement fond de fossé pour pose de fourreaux avec fibre optique et chambres de tirage

Principaux travaux du mois

Début des désherbages sur l'ensemble de la commune, tonte, nettoyage et taille.
Travaux d'entretien de la Station d'épuration et sur le réseau d'eau.
Remise en état des chemins.
Réparation de bordures de trottoir.
Nettoyage complet aux abords de la base de loisirs après séjour des gens du voyage.
Fin des travaux de réparation des voiries sur l'ensemble de la commune.
Exercices incendie aux écoles maternelle et Élémentaire.
Nettoyage des rues et du cimetière.
Remplacement éclairage dans les bâtiments communaux.
Assistance au nettoyage du réseau d'assainissement Ane vert - République.
Travaux aux écoles.
Réparations au vestiaire d'entraînement du foot et remplacement grillage.
Préparation du matériel pour le jardin des enfants.
Etc

★ DIMANCHE 15 MAI 2011 ★
SALLE DES FETES - TRAINOU

SPECTACLE UN TEMPS MAGIQUE

Un spectacle interactif de **15H**



LES ENFANTS RESTENT SOUS LA RESPONSABILITE DES PARENTS

ASSOCIATION RENC'ARTS

SOIREE COUNTRY
LE 21 mai 2011
A PARTIR DE 19h30
Au GYMNASSE de Trainou

Avec la participation du groupe
OPEN ROAD
Venez tester votre équilibre
Sur le **TAUREAU**
animation **DANSANTE**
APERITIF
BUFFET avec VIN inclus

Adultes: 21€
ENFANTS* (-12 ans) 14€
Bar pendant la soirée dansante
Places limitées
Réservation: 02.38.52.19.12

Bulletin Municipal de Trainou : Avril 2011
Directeur de la Publication : Michel POTHAIN
Conception : Viviane MORO
Imprimeur : COPIE 45 à Chécy