

# MANIFESTATIONS

**14, 15, 17 et 18 Mars**

Printemps des Poètes

**14 Mars**

Trainou Divertissements - Mardi gras

**14 Mars**

UFOLEP Pétanque

Championnat Triplette

**19 Mars**

FNACA

Cérémonie fin des combats de la guerre d'Algérie

**21 et 22 Mars**

AST Pêche - Pêche à la truite

**22 Mars**

Repas de nos « Aînés »

**29 Mars**

Familles Rurales - Spectacle

**Spectacle**

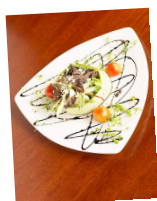
## Déjeuner de nos « Aînés »

Le restaurant scolaire ouvrira ses portes à nos Aînés,

**le 22 Mars 2009 à 12 h 30**

Ce déjeuner concerne les Trianiennes et les Trianiens âgés de 70 ans et leur conjoint

Inscription en Mairie jusqu'au 10 Mars



## Bientôt Mardi Gras !

Viens t'amuser avec nous

**Samedi 14 mars 2009**

dans la petite salle du gymnase de Trainou

de 14h00 à 17h00

Jeux, ateliers, maquillage et... goûter !

Viens déguisé, c'est plus drôle !

Tarif: 3 euros

Inscription : au 06 88 54 28 83 ou au 02 38 65 66 09  
ou en remplissant ce bon et en le remettant à Marie-Line.



## Le Cinémobile

Place Léon Pierrot  
Le lundi 2 mars 2009



Séance 18 h

Séance 20h30



A l'occasion du  
**Printemps des Poètes**

La Mairie vous propose  
**à la Bibliothèque**

**Le samedi 14 mars**

**Le mardi 17 mars**

**Le mercredi 18 mars**

**Poésie, pas peur**  
Spécial jeune public

Jeu quizz pour enfants de 5 à 12 ans  
et en exclusivité, venez lire

**Les poèmes des élèves de l'école primaire**

**Parlez-moi d'amour**  
Pour adulte

**Salle des Fêtes**

**Le dimanche 15 mars à 15 h**

Spectacle Amédée Bricolo

**L'Empoteur Empoté**



## L'AST Pêche

organise

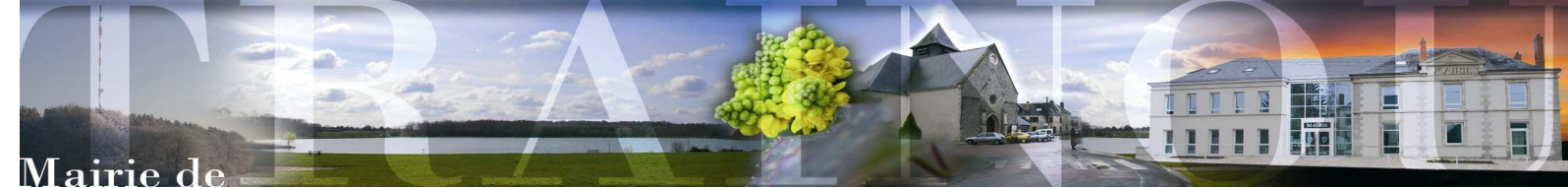
**Les 21 et 22 Mars 2009**

à l'Etang Communal de Trainou

un week-end de pêche à la truite  
moyennant une inscription de 10 €

C'est une pêche facile, dans un  
environnement naturel qui peut  
convenir à des enfants accompagnés.

Avec votre matériel (1 seule ligne)  
et vos esches, vous pourrez  
emporter chez vous  
quelques beaux poissons...



Mairie de

1103, rue de la République - ☎ 02.38.65.63.08

[www.mairie-trainou.fr](http://www.mairie-trainou.fr)

**FEVRIER 2009**

# Entre Noues et Forêt

**Conseil Municipal  
du 28 janvier 2009**

## Autorisation de dépenses d'investissement

En attendant le vote du budget 2009, Monsieur le Maire est autorisé à exécuter des dépenses sur la section d'investissement à hauteur de 25 % maximum des crédits ouverts sur l'exercice 2008.

## Composition du C.C.A.S. (Centre Communal d'Action Sociale)

Mme Berruet viendra compléter la commission pour être en accord avec la législation.

## Contrats aidés

Monsieur le Maire est autorisé à signer des contrats « d'accompagnement dans l'emploi » et des contrats « avenir » pour les différents services de la collectivité.

## Avenant à la Convention d'utilisation partagée du gymnase

Monsieur le Maire est autorisé à signer l'avenant pour l'occupation du gymnase avec le Président d'une nouvelle association « Kick Boxing ».

## Demande de dotation globale d'équipement

Monsieur le Maire est autorisé à déposer 2 demandes de dotation globale d'équipement (DGE) pour la réhabilitation des locaux de l'école élémentaire et la réhabilitation du réseau d'eau des rues de la Noue-Veslée, Cottainville et Rosetterie (subvention éventuelle de l'Etat).

## Pré consultation révision du PLU (Plan Local d'Urbanisme)

Monsieur le Maire est autorisé à procéder à une rencontre de différents cabinets concernant la révision du PLU (Plan Local d'Urbanisme).

## Contrat de maintenance matériel informatique

Monsieur le Maire est autorisé à signer le contrat de maintenance du matériel informatique et photocopieurs de la mairie.

## Convention Centre Image

Monsieur le Maire est autorisé à signer une convention avec Centre Image (Cinémobile).

## Convention de mise en commun de la restauration scolaire pour le Centre de Loisirs

Monsieur le Maire est autorisé à signer une convention entre l'association Trainou Loisirs et le restaurant scolaire pendant les vacances permettant le service de repas chauds élaborés par nos agents aux enfants du Centre de Loisirs.

## Travaux d'intérêt général

Monsieur le Maire est autorisé à formaliser une demande pour inscrire la commune à l'accueil de travaux d'intérêt généraux.

## Décade des non partants

L'inspection académique et les Œuvres Universitaires organisent des séjours de vacances de 9 à 12 jours pour les enfants qui ne partent pas. La participation de la commune et de la famille est de 145 € par enfant. Le Conseil Municipal accepte d'adhérer à cette action par l'intermédiaire du CCAS.

## Urbanisme sauvage

Quelques administrés ont signalé l'arrivée d'un couple avec quatre enfants dans deux caravanes. Monsieur le Maire précise que cette installation est illégale et qu'à ce titre, il engagera toutes les actions nécessaires.

**Prochain Conseil municipal le 25 Février et le 25 Mars 2009 à 20 h 30**

## Infos municipales

### Ouverture et dialogue

#### **En route pour l'optimisation des services !**

Les nouveaux horaires d'ouverture de la mairie viennent compléter l'offre de dialogue et de rencontre mis en place par la municipalité.

Aujourd'hui chaque Trianien peut aisément transmettre ses besoins, ses projets, ses remarques, ses réflexions et questions à la collectivité par des moyens nombreux et variés.

#### **Chaque Trianien peut :**

- ✍ demander des petits travaux de réfection en inscrivant son souhait sur le cahier d'accueil, un suivi hebdomadaire en est réalisé,
- ☎ rencontrer le maire ou les adjoints sur simple demande de rendez-vous à l'accueil, envoyer, déposer un questionnaire en mairie soit par courrier traditionnel soit par @ l'intermédiaire du site [www.mairie-trainou.fr](http://www.mairie-trainou.fr).

Cette offre est complétée par les questionnaires et les expositions, sans oublier les rencontres avec les associations, les rencontres avec les nouveaux habitants.

Cette porte ouverte au dialogue constant s'appuie aussi sur la présence des élus aux manifestations, parfois aux entraînements.

Alors n'hésitez pas, profitez de chaque instant pour partager.

#### **Ensemble nous construisons notre Trainou de demain.**

#### **Les horaires de la mairie :**

du lundi au vendredi 9h00 à 12h00 et 15h00 à 18h00, le samedi de 9h00 à 12h00

#### **Le questionnaire :** (premiers éléments)

227 retours soit 540 habitants, c'est un taux inespéré et **nous vous en remercions**. Cela confirme votre souhait d'être acteur du devenir de Trainou.

#### **Les priorités exprimées sont, dans l'ordre :**

- optimiser les transports en commun
- inciter la venue de nouveaux commerces
- aménager le cœur du village
- dynamiser le marché
- développer les pistes cyclables

Sur ces souhaits nous vous donnerons après le vote du budget, les orientations et démarches retenues par la municipalité.

Sachez également que vous êtes **180 sur 227 à souhaiter pérenniser ce bulletin mensuel**.

#### **Que proposer à nos jeunes ?**

C'est une question qui conduit à de nombreuses suggestions : un conseil municipal jeune, une aire multi services, des espaces à disposition, une assistance dans la rénovation d'un local à dédier, et bien d'autres pistes encore ...

La municipalité va organiser un diagnostic territorial de la population 11-18 ans en s'appuyant sur l'expertise du Conseil Général.

En ce qui concerne les vacances, nous avons des propositions d'animation avec FRMJC région Centre, afin de couvrir les besoins 2009, tout en continuant le travail de structuration des besoins et l'organisation budgétaire de ceux-ci.

Parallèlement nous adhérons à « la décade des non partants » afin de proposer de nouvelles possibilités de congés.

Bien sûr, les associations locales restent le moyen de proximité le plus dynamique d'accomplissement et nous remercions les animateurs et entraîneurs pour tout ce qu'ils font et feront pour nos jeunes.

## Sécurité et Civisme



Pour plus de sécurité, la circulation à la sortie des écoles est assurée par nos agents techniques des L'Ecoles et ceci n'altère en rien le temps passé dans les classes.

Pour les mêmes raisons, nous vous remercions de respecter la nouvelle signalisation de stationnement mise en place.

Evitez également de vous garer sur les trottoirs autour des écoles.

#### **L' « Accueil Familial de vacances »**



Dans le cadre de son activité d'aide à l'enfance, le Secours Catholique du Loiret recherche des familles d'accueil pour « L'accueil Familial de Vacances » Si vous êtes une famille avec enfant(s) et que vous voulez partager

3 semaines avec un enfant qui sans cela ne partirait pas,

prenez contact avec le Secours Catholique

48 rue des Murlins à Orléans  
☎ 02.38.53.58.07

Ou renseignements sur Trainou  
Isabelle Lefebvre ☎ 02.38.65.62.34

#### **Une école pour chiens ?**



La Mairie est sollicitée pour la mise en place d'une structure pour l'éducation des chiots et des chiens (terrain et éducateur privé une à deux fois par semaine).

Si vous êtes intéressé par cette création, nous vous remercions de le faire savoir en Mairie.

L'étude sera lancée si nous recevons au moins 15 inscriptions.



#### **Le délire chiffré...**

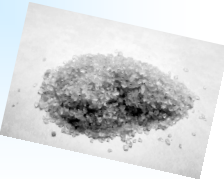


Il a fallu, en 2008, **295 tonnes de calcaire** pour effectuer les travaux de voirie, hors routes départementales,



**122 tonnes de sable** pour l'entretien des ensembles sportifs, et à ce jour,

**7 tonnes de sel** pour déneiger routes et trottoirs pour votre sécurité



#### **Etat civil**

**2008**

39 Naissances  
9 Reconnaissances  
2 Baptêmes civils



18 Mariages

1 Anniversaire de Mariage

15 Décès

#### **Chiffres INSEE**

#### **Recensement de la population**

2843 habitants en 1999  
3059 habitants en 2008